

RØG ALARM

Produktnummer: Cavius 2001-029
Udviklet af CAVIUS

LÆS VENLIGST MANUALEN GRUNDIGT FØR BRUG OG GEM TIL FREMTIDIGT BRUG.

Røgalarmen er beregnet til brug i private hjem og campingvogne.

Teknisk information:

Diameter: 40 mm. **Højde:** 42mm (uden monteringsbase).

Alarmtype: Cavius røgalarm er en optisk røgalarm.

Alarmsignal: Tilstedeværelse af røg eller brand indikeres med en serie af gentagne lyde. Lyden er mindst 85 dB ved en afstand på 3 meter.

Batteri: Drevet af et udskifteligt 3V CR2 DESAY Lithium batteri (inkluderet).

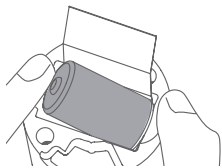
ADVARSEL: Korrekt drift af alarmen sikres ved brug af Desay / Duracell batteri.

Lavt batteri:

Hvis batteriet er ved at løbe tør, vil der lyde et bip og et blink af LED'en hver 48. Sekund. Dette vil fortsætte i minimum 30 dage.

Det anbefales at udskifte alarmen efter 10 år, eller før, hvis alarmen har været udsat for en skade.

Alarmen kan ikke sættes i basen, hvis batteriet ikke er installeret.



Udskiftning af batteri:

For at skifte batteri, skal røgalarmen afmonteres fra basen ved at dreje den mod uret.

Advarsel: Brug af andre batterier, end de anbefalede i denne manual, kan medføre en eksplosionsfare.

Bortskaf brugte batterier i henhold til lokale miljøbestemmelser.

Udskift batteriet, husk at vende det korrekt mht. polerne. Monter alarmen i basen, drej med uret indtil den klikker fast, test herefter alarmen.

Placering:

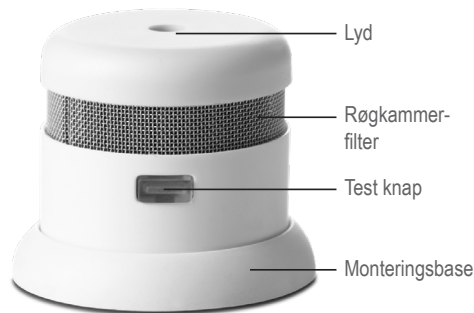
Røgalarmen er designet til montering i loftet. Røgalarmen bør placeres mindst 50 cm fra en væg, med mindst én røgalarm pr. etage. Røgalarmen bør placeres med en maksimal afstand på 10 meter.

Alarmsignal: Alarmen advarer både visuelt og akustisk. I en passivtilstand (ikke alarm) vil LED'en blinke hver 48. sekund for indikere, at alarmen virker. I alarmtilstand vil LED'en blinke og alarmen hyle.

Pause funktion: I tilfælde af en falsk alarm, tryk på knappen på siden. Dette vil pause alarmen i 10 minutter, hvorefter den vil genoptage normal funktion.

Vedligehold: Røgalarmen bør støvsuges én gang i kvartalet, og kan tørres af med en fugtig klud. (Åben aldrig alarmen).

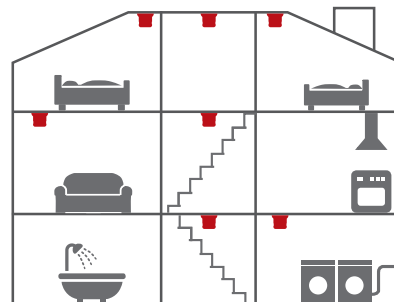
Test alarmen mindst én gang i kvartalet, ved at trykke på testknappen. Alarmen laver en selvtest og udsender en høj alarmtone.



Her bør der placeres alarmer:

- Som minimum mellem mulige brandfarer og soveværelser.
- Alarmer på hver etage og i entreer og ved trapper.
- Alarmer i alle værelser og stuer.
- Placer alarmen så den kan betjenes ved batteritest og vedligehold.

Ekstra alarmer øger sikkerheden.



■ Minimum

Installation af alarm:

1. Fjern alarmen fra monteringsbasen ved at dreje alarmen mod uret. Brug monteringsbasen til at markere skruehullerne i loftet. Når basen er monteret, fastgøres alarmen ved at dreje den med uret indtil den klikkes fast.



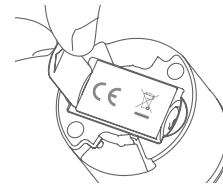
Marker skruehuller med en blyant



Brug de medfølgende skruer og rawplugs



2. Tag isolationsstrippen ud som vist.



3. Efter montering bør alarmen testes ved at trykke på test knappen på siden af alarmen.

Bemærk: Produktlabelen må ikke fjernes, da det indeholder vigtig information vedrørende produktet.

Alarmen bør IKKE placeres følgende steder:

- I støvede rum
- I toppen af et spidst loft, i hjørner og mindre end 50 cm fra en væg.
- I rum hvor temperaturen er mindre end +4° eller højere end 38°C eller rum hvor luft fugtighed er over 90%.
- I køkkener, garager, vaskerum eller for tæt på kamin/pejs eller bændeoovn; områder hvor der kan forekomme damp, gas eller røg.

Fejlfinding: Hvis røgalarmen aktiveres uden synlig grund, kan det skyldes følgende:

- Støvparkler i røgekammeret, dette kan afhjælpes ved at støvsuge trådnettet.
- Høj fugtighed / kondensering i alarmen, kan løses ved at tørre røgalarmen.

Hvis alarmen ikke virker, når testknappen trykkes, skyldes det højst sandsynligt fejl på batteriet. Alarmen skal udskiftes.

Test altid alarmen efter udskiftning af batteriet.

Anden Information:

Mal ikke alarmen.

Bortskaffelse: Sørg venligst for ansvarlig bortskaffelse af batteri og produkt efter endt levetid. Dette er elektronisk affald og bør genbruges.

Bemærk venligst at der kan være lokale regler vedrørende information til forsikringsselskaber omkring installation af røgalarmen.



EN 14604:2005 + AC :2008
DoP no.: 2001-029
Download DoP document: www.cavius.com
Declared performances 4.1-4.19-5.2-5.24: Passed



CE mærkatet på dette produkt bekræfter dets overensstemmelse med de europæiske direktiver, der gælder for produktet og i særdeleshed dets overensstemmelse med de harmoniserede specifikationer i standarden EN 14604 vedrørende byggevarerforordningen 305/2011.

CAVIUS ApS påtager sig intet ansvar for eventuelle fejl, der kan forekomme i denne brugervejledning. Derudover forbeholder CAVIUS ApS sig ret til at ændre hardware, software og / eller specifikationer, der er beskrevet heri, når som helst uden varsel, og CAVIUS ApS gør ikke nogen forpligtelse til at opdatere oplysningerne heri. Alle varemærker, der er nævnt heri, er ejet af deres respektive ejere. Copyright © CAVIUS ApS.

Udviklet af CAVIUS Aps Julsøvej 16, DK-8600
Produceret i Kina

